



Federación
Autismo
Castilla-La Mancha

Informe descriptivo sobre alumnado no universitario con trastorno del espectro del autismo en Castilla-La Mancha **Curso 2024-2025**



Índice

1

Evolución del alumnado con TEA

2

Datos generales del alumnado con TEA

3

Distribución por sexo

4

Distribución por sexo y modalidad educativa

5

Comparación con el curso anterior

6

Evolución de la distribución por modalidad educativa

7

Peso del alumnado con TEA respecto a otras discapacidades

7.1

Educación ordinaria

7.2

Educación especial

7

Conclusiones



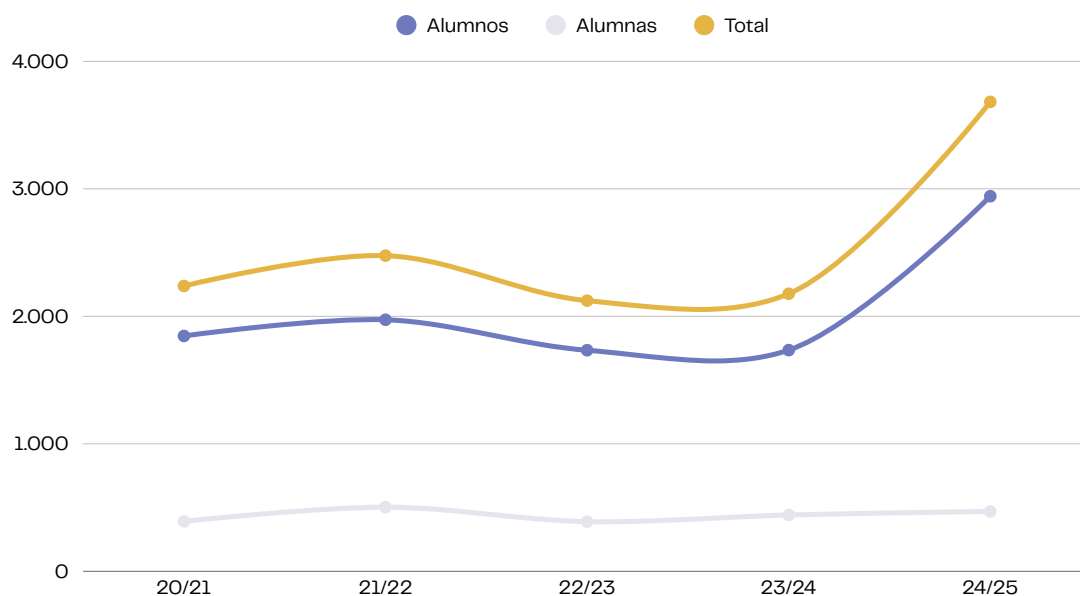
El presente informe recoge los datos relativos al alumnado no universitario con necesidades educativas especiales asociadas a discapacidad, con especial atención al alumnado con trastorno del espectro del autismo (TEA) en Castilla-La Mancha durante el curso 2024-2025. Todos los datos han sido extraídos del Ministerio de Educación, Formación Profesional y Deportes.

Los datos se presentan en relación con la modalidad educativa, el sexo, la comparación con el curso anterior y el peso que representa el alumnado con TEA respecto al conjunto de otras discapacidades.

1 Evolución del alumnado con TEA



El alumnado con autismo en Castilla-La Mancha está en ascenso.



El alumnado con autismo tiene una progresión en ascenso con respecto a años anteriores, con un crecimiento desde el curso 2022/2023 en escalada.



2 Datos generales del alumnado con TEA



1,01%

3.682

alumnos y alumnas con TEA en el curso 2024-2025 en las aulas de Castilla-La Mancha

Las colegios castellanomanchegos cuentan con un total de **363.395 alumnos y alumnas** dentro de las enseñanzas no universitarias. El alumnado con TEA representa el **1,01%** del total, o dicho con de otra manera, hay **3.682** alumnos y alumnas con TEA en las aulas de CLM.

De este total, **3.271 alumnos y alumnas** cursan enseñanzas en **educación ordinaria**, lo que representa el **88,84 %**, mientras que **411 alumnos y alumnas** están escolarizados en **educación especial**, el **11,16 %**.

Modalidad educativa	Alumnado	Porcentaje
Edu. ordinaria	3.271	88,84%
Edu. especial	411	11,16%
Total	3.682	100%

Este dato sitúa a Castilla-La Mancha por encima de la media estatal de alumnado con TEA escolarizado en educación ordinaria, que se sitúa en el 85,44 %.



+3,4

puntos porcentuales por encima de la media estatal



3 Distribución por sexo



2.942

son niños
con TEA



470

son niñas
con TEA

En conjunto, **2.942 son niños** y **740 son niñas**, lo que supone un **79,90 %** y un **20,10 %**, respectivamente.

Sexo	Alumnado	Porcentaje
Niños	2.942	79,90%
Niñas	470	20,10%
Total	3.682	100%

Esto equivale aproximadamente a una ratio de **4 niños por cada niña** con TEA.

Ratio aproximada



4 niños por cada niña



Esta diferencia pone de manifiesto la necesidad de seguir avanzando en la detección, identificación y respuesta educativa con perspectiva de género, especialmente en el caso de niñas y adolescentes, que pueden presentar perfiles menos visibles o más tardíamente identificados.



4 Distribución por sexo y modalidad educativa



En **educación ordinaria** hay **3.271** alumnos y alumnas con TEA. De ellos, **2.611** son **niños** y **660** son **niñas**.

En **educación especial** hay **411** alumnos y alumnas con TEA. De ellos, **331** son **niños** y **80** son **niñas**.



Sexo	Alumnado	Porcentaje
Niños	2.611	79,90%
Niñas	660	20,10%
Total	3.271	100%

Sexo	Alumnado	Porcentaje
Niños	331	79,82%
Niñas	80	20,18%
Total	411	100%

La distribución por sexo del alumnado con TEA es muy similar en educación ordinaria y en educación especial, con una clara mayoría de niños en ambas modalidades.



5 Comparación con el curso anterior

Curso 2023/2024 : **2.177** + **1.505** : Curso 2024/2025 **3.682**

Durante el curso 2023-2024 se identificaban **2.177 alumnos y alumnas con TEA**. En el curso 2024-2025 esta cifra asciende a 3.682, lo que supone un aumento de **1.505 alumnos y alumnas**, equivalente a un **69,13 % más**.

Comparación por indicadores

Indicador	Curso 23/24	Curso 24/25	Variación absoluta	Variación %
Alumnado total con TEA	2.177	3.682	1.505	69,13%
Educación ordinaria	1.786	3.271	1.485	83,15%
Educación especial	391	411	20	5,12%
Niños	1.735	2.942	1.207	69,57%
Niñas	442	740	298	67,42%

El incremento se concentra especialmente en la **educación ordinaria**, que pasa de **1.786 a 3.271 alumnos y alumnas**, con un crecimiento del **83,15 %**.

En cambio, la **educación especial** presenta una evolución más estable, pasando de **391 a 411 alumnos y alumnas**, con un incremento de **20 personas**, equivalente al **5,12 %**.



6 Evolución de la distribución por modalidad educativa



Mayor presencia en la educación ordinaria

82,04% → **88,84%**
Curso 2023/2024 Curso 2024/2025

El aumento del alumnado con autismo ha venido acompañado de una mayor presencia en educación ordinaria.

Modalidad educativa	Curso 23/24	Curso 24/25	Variación
Educación ordinaria	82,04%	88,84%	+6,80 puntos
Educación especial	17,96%	11,16%	-6,80 puntos

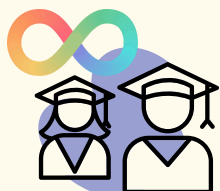
Estos datos reflejan que el crecimiento del alumnado identificado con trastorno del espectro del autismo en Castilla-La Mancha se está produciendo principalmente en entornos ordinarios.

Este hecho refuerza la necesidad de dotar con apoyos especializados a los centros educativos ordinarios, fortalecer la formación docente, mejorar la accesibilidad cognitiva y garantizar una adecuada coordinación con las familias y los equipos de orientación.



7 Peso del alumnado con TEA respecto a otras discapacidades

7.1 Educación ordinaria



32,32%

+3 de cada 10

alumnos y alumnas ACNEE tienen TEA

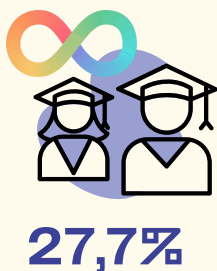
En las aulas castellanomanchegas, durante el curso 2024–2025, el alumnado con trastorno del espectro del autismo representa el **32,32 %** del total del alumnado con necesidades educativas especiales asociadas a discapacidad o trastornos graves en la modalidad de educación ordinaria.

Categoría	Alumnado	% sobre el total
TEA	3.271	32,32%
Discapacidad intelectual	3.086	30,49%
Trastornos graves del lenguaje y la comunicación	1.650	16,30%
Discapacidad motora	772	7,63%
Pluridiscapacidad	451	4,46%
Trastornos graves de conducta	385	3,80%
Discapacidad auditiva	317	3,13%
Discapacidad visual	188	1,86%
Total	10.120	100%

El dato muestra un incremento relevante respecto al curso 2023–2024, el alumnado con TEA pasa de 1.786 alumnos y alumnas a 3.271, y su peso sobre el total aumenta del 29,41 % al 32,32 %.



7.2 Educación especial



+1 de cada 4

alumnos y alumnas en educación especial tienen TEA

En educación especial, durante el curso 2024-2025, el alumnado con trastorno del espectro del autismo ha representado el **27,70 %** del total.

Categoría	Alumnado	% sobre el total
Discapacidad intelectual	571	38,48%
Pluridiscapacidad	475	32,01%
TEA	411	27,70%
Trastornos graves de conducta	14	0,94%
Discapacidad motora	11	0,74%
Discapacidad visual	2	0,13%
Discapacidad auditiva	0	0,00%
Trastornos graves de la comunicación y el lenguaje	0	0,00%
No distribuido por discapacidad	0	0,00%
Total	1484	100%

En educación especial, el trastorno del espectro del autismo es una de las principales categorías, por detrás de la discapacidad intelectual y la pluridiscapacidad.



8 Conclusiones

La conclusión principal que podemos extraer de los datos es un **incremento muy significativo** del alumnado con trastorno del espectro del autismo **en Castilla-La Mancha**, especialmente en la educación ordinaria.

En el **curso 2024-2025** se identifican 3.682 alumnos y alumnas con autismo, lo que supone **1.505 más** que en el curso anterior.

El **88,84 %** del alumnado con TEA está escolarizado en **educación ordinaria**, un porcentaje superior a la media estatal. Este dato es especialmente relevante desde la perspectiva de la inclusión educativa y la necesidad de recursos.

La distribución por sexo continúa mostrando una presencia mayoritaria de niños, con una ratio aproximada de **4 niños por cada niña**. Esta realidad hace necesario reforzar la detección y la respuesta educativa con perspectiva de género.

El alumnado con autismo tiene un peso muy significativo dentro del conjunto del alumnado con necesidades educativas especiales asociadas a discapacidad. En **educación ordinaria** representa el **29,41 %** del total y en **educación especial** el **27,70 %**.

En conjunto, estos datos refuerzan la necesidad de avanzar en una respuesta educativa inclusiva, accesible y especializada, que garantice los apoyos necesarios a lo largo de todas las etapas educativas y favorezca la continuidad formativa, la participación y el bienestar del alumnado con trastorno del espectro del autismo y el de sus familias.





 **685 365 463**

 **www.autismocastillalamancha.org**

 **investigacion@autismocastillalamancha.org**

 **Escalerillas De la Vega 1, bajo
dcha. 45004, Toledo**


**Federación
Autismo
Castilla-La Mancha**


Castilla-La Mancha